

Nome PAOLO
Cognome BERTOLETTI
Matricola

Microeconomia (programma Mankiw)

(Corso A-K: prof. Paolo Bertoletti)

12 giugno 2009

Il fila

Si utilizzino esclusivamente gli spazi a disposizione per rispondere alle domande. Il retro dei fogli può essere utilizzato per la brutta.

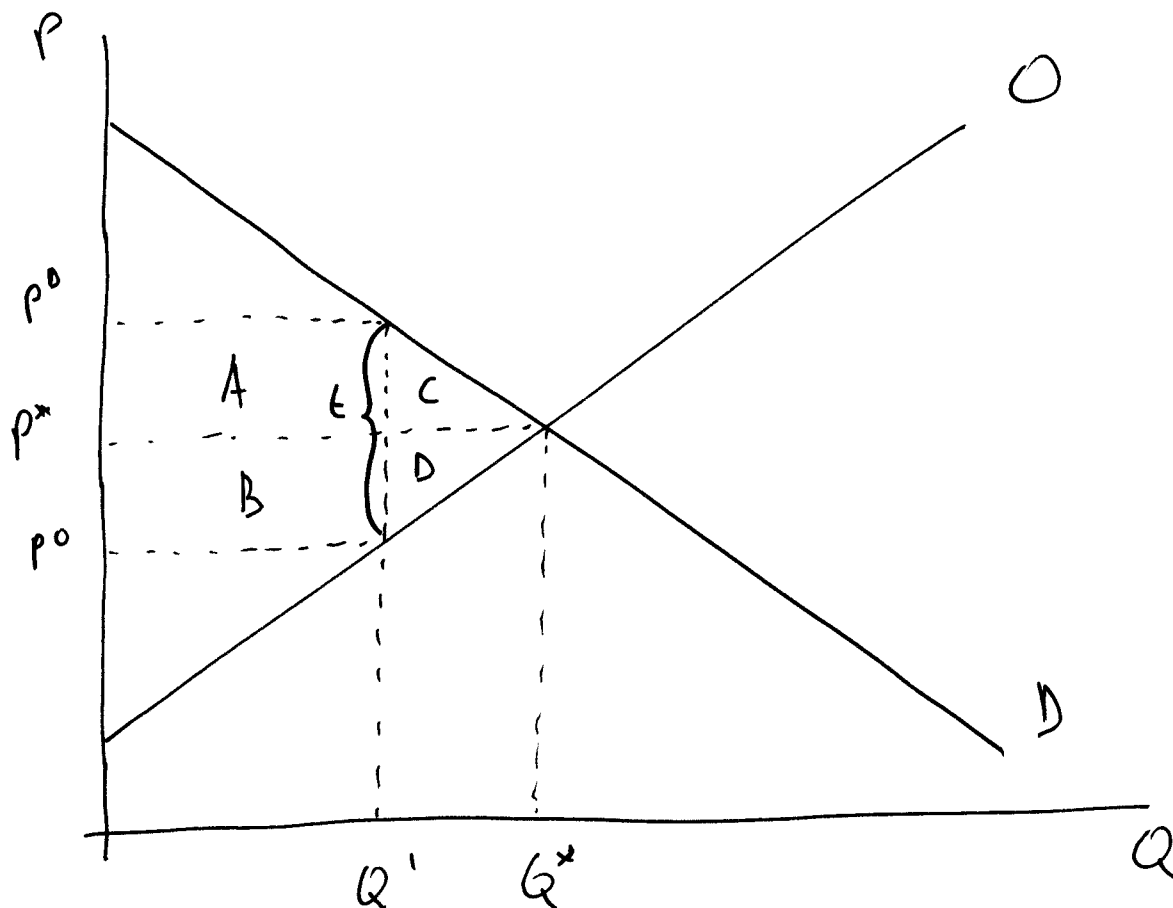
Il tempo a disposizione è di un'ora.

Il voto finale dopo l'eventuale *orale*, che è facoltativo, risulterà dalla media aritmetica semplice tra il voto dello scritto e quello del colloquio (coloro che dopo gli scritti avranno ottenuto un punteggio medio inferiore a 18/30 dovranno fare l'orale per superare l'esame). Non saranno ammessi all'esame orale (e non avranno dunque superato la prova) coloro che otterranno un voto allo scritto inferiore a 15.

La correzione del compito, le registrazioni e gli eventuali orali avranno luogo Martedì 23 giugno alle ore 9 in Aula E2.

Buon lavoro!

1. Esaminate graficamente, discutendolo con l'utilizzo delle misure di surplus dei produttori e dei consumatori, l'effetto dell'introduzione di una tassa su di un mercato competitivo.



$$t = \text{aliquota} \quad P^D = P^0 + t$$

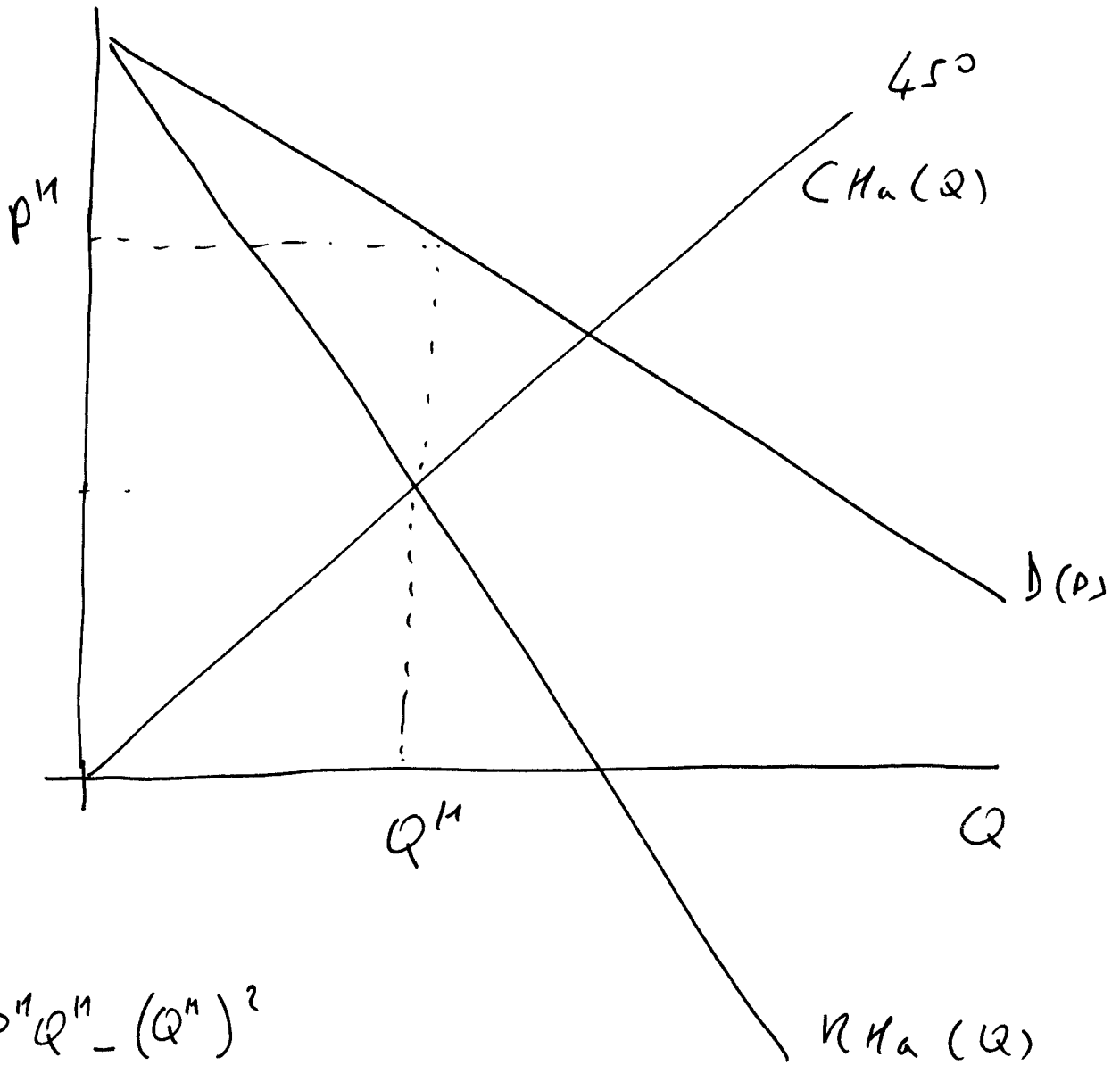
$$\Delta RC = - (A + C)$$

$$\Delta RP = - (B + D)$$

$$G_{\text{gettito}} = A + B = t Q'$$

$$\Delta W = - C - D$$

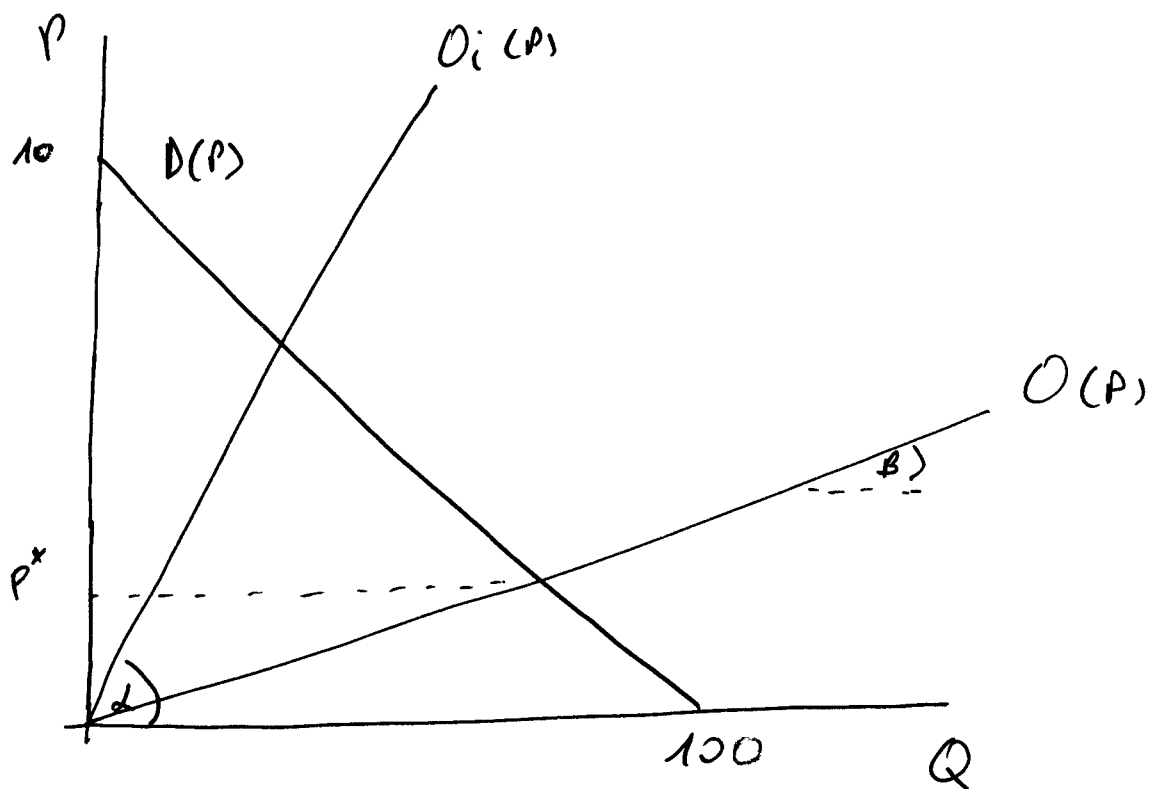
11. Si illustrino graficamente le scelte di produzione e di prezzo di un monopolista, supponendo che il suo costo marginale risulti $CMa(Q) = Q$.



$$\pi_v^m = P^M Q^M - \frac{(Q^M)^2}{2}$$

II. Si consideri un mercato competitivo in cui risultano presenti 100 imprese identiche, ciascuna con costo totale dato da $CT(Q) = 10Q^2/2$: si determinino analiticamente e illustrino graficamente la funzione di offerta di ciascuna impresa e quella aggregata del mercato. Quale sarebbe il prezzo di equilibrio su tale mercato se la curva di domanda fosse data da $D(P) = 100 - 10P$?

$$C_{11a}(Q) = 10Q \rightarrow O_i(P) = \frac{P}{10} \quad O(P) = 10P$$



$$\tan \alpha = 10$$

$$\tan \beta = \frac{1}{10}$$

$$D(P) = 100 - 10P = 10P = O(P) \rightarrow P^* = 5$$